

P R O J E T

DOSSIER DE PRESSE

FAISABILITE SIEGE SOCIAL

BOULEVARD BRUNE, PARIS

Axel Schoenert Architectes Associés

CONTACT PRESSE : Nadia Bani
banian@as-architecture.com
ASAA - 2 rue de Valois - 75001 Paris
www.as-architecture.com



AXEL SCHOENERT ARCHITECTES ASSOCIÉS

Dévoile une faisabilité qu'il a proposé pour la création d'un immeuble de bureau / siège social (monolocataire) situé sur le Boulevard Brune dans le 14e arrondissement.

La proposition de l'agence ASAA tient compte du bâtiment existant tout en y appliquant les principes HQE (voir notice HQE en fin de dossier).

En effet, la zone du 159-163 boulevard Brune est une aire résidentielle mixte (logements, bureaux et commerce).

Le bâtiment concerné par le projet est une petite friche industrielle soit à l'origine une imprimerie du début du siècle.

Le bâtiment longe la rue et seule la façade sud est visible par le public c'est pourquoi la façade s'avère être un élément fort du concept architectural du projet.

LE CONCEPT

Une identité visuelle forte

Nous avons décidé de garder le bâtiment existant, il devient l'emblème du projet, le fil conducteur de la partie neuve qui va venir se greffer. C'est alors un bâtiment composite qui suit le précepte : prendre l'ancien pour faire du nouveau.

Les grands aspects du concept

-Préservation de l'histoire et mise en valeur / Intégration du futur par l'insertion de haute technologie.

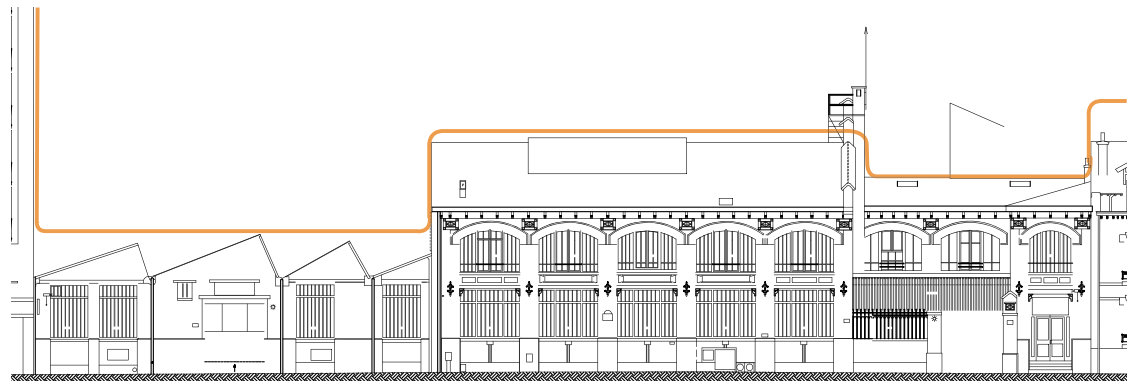
-Un rectangle de verre traverse le bâtiment pour le sublimer. Le rectangle de verre est protégé par une double peau soit un assemblage de plaques de cuivre perforé. Ce rectangle représente alors le lien entre passé et présent. Il est aussi le fil conducteur du bâtiment qui était dépourvu de linéarité.

-Une façade Origami : la façade est un mouvement, une sculpture que l'on a envie de suivre des yeux de près comme de loin. De près, par l'intégration d'éléments interactifs. De loin, par le relief apparent et la transparence engendré par les plaques de cuivre perforées.

-La façade à la fois graphique et douce, laisse transparaître la lumière tout en étant un pare soleil efficace pour les utilisateurs.

-Le siège social de l'entreprise intègre la nature au sein même de son bâtiment par la présence de jardins intérieurs et de toits terrasses dont chacun peut profiter sur chaque niveau.

-L'intégration de végétation au sein du bâtiment et sur les terrasses assure la bonne intégration sur le site. Les arbres des allées trouvent échos dans cette nouvelle structure.





«LE PROJET EST UN BÂTIMENT SINGULIER QUI S'INTÈGRE DANS LE PAYSAGE TOUT EN S'EN DÉMARQUANT.»

UN SIÈGE SOCIAL DOIT ÊTRE UN ÉLÉMENT D'ARCHITECTURE FORT SIGNIFICATIF POUR LES PASSANTS ET LES UTILISATEURS



Pour les passants :

-Ce lieu fait le lien entre la société et l'extérieur. Il est un bâtiment singulier qui s'intègre dans le paysage tout en s'en démarquant. Cette double caractéristique lui confère une réelle identité visuelle.

-Pour les passants l'ensemble architectural est une sculpture témoin du passé orientée

vers le futur - où marketing ne rime pas avec agressivité mais avec interactivité.

- Il est la vitrine de la société, il est accueillant et attractif : il invite le visiteur à s'arrêter sur la façade qui devient un outil de communication à part entière.

POUR LES UTILISATEURS

Le hall d'entrée ouvert sur les jardins intérieurs laisse présager un espace serein et lumineux, fil conducteur du bâtiment.

- Les espaces végétalisés ont été créés pour pallier à la mono-orientation (plein sud) du bâtiment ainsi qu'à sa mitoyenneté engendrant un manque évident de lumière. Ces jardins verticaux permettent alors de faire entrer la lumière et offre aux utilisateurs un réel espace gorgé de lumière.

- Ce lieu unique est une respiration pour les utilisateurs qui profiteront de trois types d'espaces verts à savoir :

- o Les jardins intérieurs accessibles du R-1 et RDC. Ils sont visibles sur tous les niveaux créant de réels puits de lumière pour l'ensemble du bâtiment. Enfin le décalage des différents espaces végétalisés donne une impression de profondeur et de confort.

- o La terrasse extérieure protégée du vent au R+1

- o La toiture végétalisée au R+2 créant un vrai espace détente accessible aux utilisateurs.

Chaque niveau du bâtiment offre une vue et une possibilité de visite dans un espace végétalisé dont il est possible de profiter été comme hiver et de prévoir des aménagements adaptés.

Ces espaces végétalisés sont à la fois le poumon vert du bâtiment et sont aussi un atout majeur en terme de gestion de lumière.

- Pensé comme un loft, le futur siège social offre une liberté de gestion et d'organisation de l'espace, une fluidité des flux et une transparence rendu possible par les baies vitrées et les puits de lumières.

- Le siège social de l'entreprise est un lieu privilégié, il est un lieu de travail agréable et convivial adapté aux besoins du clients et des futurs utilisateurs.



L'AGENCE:

Présente en France depuis 9 ans, l'agence d'architecture Axel Schoenert Architectes Associés (ASAA) a été fondée par Axel Schoenert. Agence pluridisciplinaire, ASAA a développé ses activités dans l'ensemble des domaines de l'architecture, architecture d'intérieur, urbanisme, audits techniques et assistance au maître d'ouvrage. Présente également en Allemagne, Belgique, Espagne, Luxembourg, Angleterre et aux Etats-Unis, ASAA intervient sur les principaux secteurs de l'immobilier, logements, bureaux, grands équipements publics, hôtellerie, santé et réhabilitation de bâtiments.

CONTACT:

Pour toute demande d'interview ou de renseignements :
Agence Axel Schoenert Architectes Associés
2 rue de Valois 75001 Paris - Tel : 01. 44. 55.34.83
Contact : Nadia Banian – Directrice de la communication
b a n i a n @ a s - a r c h i t e c t u r e . c o m



2, rue de Valois 75001 PARIS FRANCE
Tél: 01.44.55.34.80 Fax: 01.44.55.34.89
e-mail: asaa @ as-architecture.com
website: www. as-architecture. com
R.C.S. Paris B 428 216 535
SARL au capital de 7.622,45 €