

# 5façades

façade / couverture / étanchéité

## DOSSIER

Salles de spectacle

## DÉCRYPTAGE

Péristyle en bois  
sur parvis de pierre

## TECHNIQUE

Fixations  
bardages lourds

# Trois nouvelles façades parisiennes

Trois ensembles de bureaux et trois façades sur rue inspirées des architectures parisiennes sans jamais les pasticher. Pour chacun de ces trois immeubles, l'agence Axel Schoenert Architectes a pris le parti de la réinterprétation contemporaine.

## 54, rue de Londres, Paris, 8<sup>e</sup> arrondissement

« Subtile dans son esthétique, mais imposante dans son identité unique » : un rapide descriptif de la façade de cet ensemble immobilier entièrement repensé, situé quartier Saint-Lazare. La façade tridimensionnelle sur rue, sculptée en Solid Surface (Corian), trouve son inspiration dans l'art japonais de l'origami. « Les variations et les angulations, expliquent les architectes, sont travaillées par rapport à l'orientation plein sud, mettent en valeur un jeu de lumière visible de la rue. » Fabriqués sur mesure, les panneaux dans leur proportion « respectent l'harmonie de la trame haussmannienne tout en apportant au bâtiment l'aspect d'un solide minéral qui vibre à la lumière ».



Photo : 11H45



Photo : 11H45

**22-24, rue des Jeûneurs, Paris,  
2<sup>e</sup> arrondissement**

« Un signal architectural au cœur du secteur Bourse-Sentier », l'immeuble UFO (Unique Flexible Office), aujourd'hui, siège du site Web de petites annonces leboncoin, totalement restructuré, affiche, côté rue, une façade mur-rideau avec châssis en aluminium anodisé doré et équipé de stores blancs motorisés. En surépaisseur,

des cadres en béton blanc préfabriqués créent un jeu de modénatures verticales et horizontales. Ici, les architectes s'inspirent de l'histoire du quartier : « Cette nouvelle façade composée de lignes horizontales et verticales évoque les anciens métiers à tisser, présents dans le quartier au 19<sup>e</sup> siècle. » Côté cour, une façade en verre, transparente et légère, est animée par cinq boîtes disposées en saillie.



Photo : Salem Mostefaoui



Photo : Salem Mostefaoui

**17, avenue Hoche, Paris,  
8<sup>e</sup> arrondissement**

À quelques pas de l'arc de triomphe de l'Étoile, de l'avenue des Champs-Élysées et à proximité du parc Monceau, le 17 Hoche, bâtiment des années 1970, est, aujourd'hui, totalement restructuré. « Sa façade sur rue est façonnée comme une réinterprétation du bow-window et déclinée en plusieurs épaisseurs. »

Le secret : transparence et animation grâce à ses vitres déclinées sous forme de boîtes entrantes et sortantes en poli miroir, lesquelles assurent la réflexion de la lumière naturelle et sa pénétration à l'intérieur du bâtiment. « Ce jeu de facettes, de boîtes de différentes profondeurs, structure le bâtiment, et sa perception, depuis la rue, la rend vibrante », se félicitent les architectes. ●

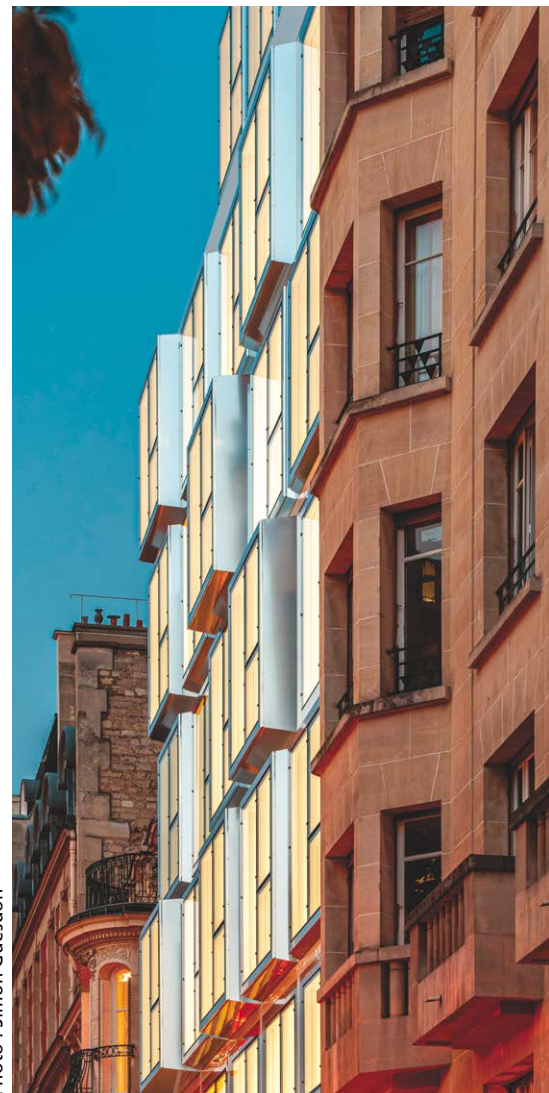


Photo : Simon Guesdon



Photo : Simon Guesdon