



# Hôtel Beauchamps



AXEL SCHOENERT ARCHITECTES

## L' HÔTEL QUATRE ÉTOILES BEAUCHAMPS

UN ÉTABLISSEMENT SÉDUISANT ET CHIC

L'hôtel Beauchamps est idéalement situé rue de Ponthieu, à deux pas des Champs-Élysées, au cœur d'un quartier emblématique de la capitale accueillant des touristes du monde entier. Après une rénovation intégrale confiée au cabinet Axel Schoenert architectes, l'hôtel est aujourd'hui métamorphosé. Inauguré en septembre 2016, il propose dorénavant un nouveau concept, d'inspiration contemporaine chic.

Confiée à l'agence par Paris Inn Group, la restructuration et l'architecture intérieure de l'ensemble des espaces de l'hôtel 4 étoiles Beauchamps se décline autour du concept du Flâneur en hommage à l'effervescence des Champs-Élysées et à la curiosité qu'elle attise.

Les 90 chambres de l'hôtel proposent trois ambiances colorées et se répartissent en simple, double ou twin, triple et quadruple. Elles com-

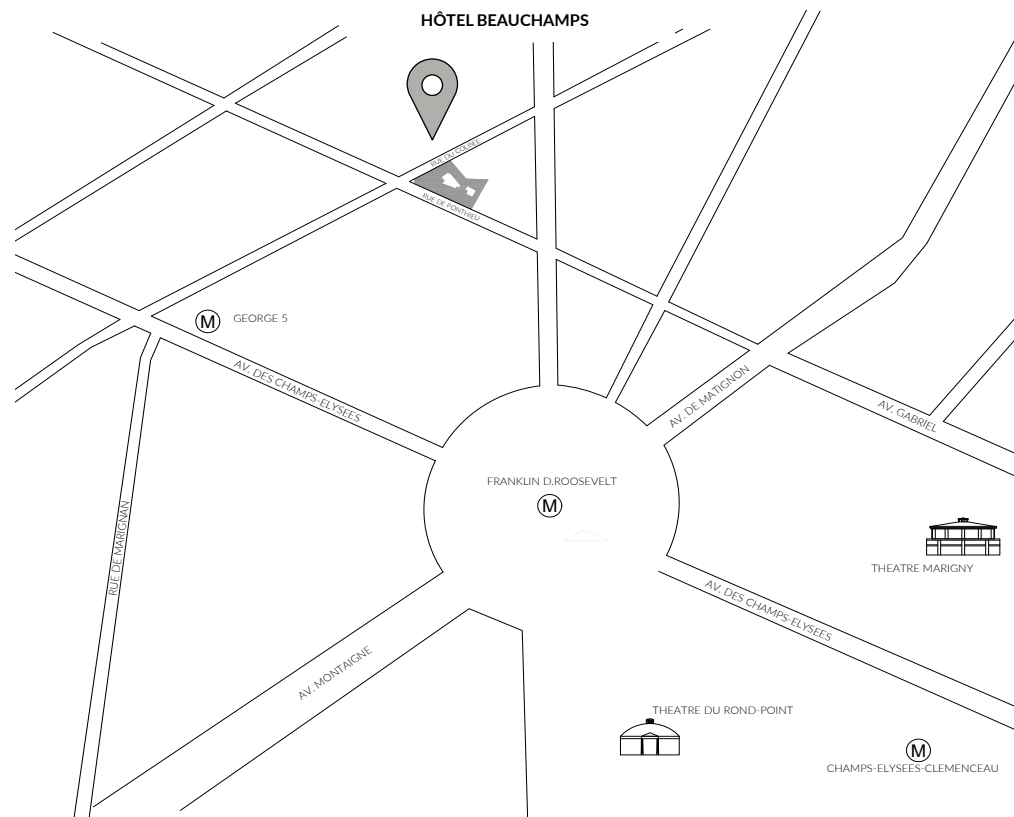
portent tout le confort nécessaire au bon déroulement des séjours : grand lit double ou twin, TV écran plat avec télévision satellite, WiFi gratuit, coffre-fort, insonorisation et double vitrage.

Au rez-de-chaussée, la salle du petit-déjeuner d'une capacité de 40 places se transforme en bar ouvert tous les jours de 12h00 à 23h30. Le « Rose bar » accueille ses convives sur le thème « Beers and Bubbles » avec à la carte des boissons et plats sur le pouce.

Le Beauchamps est situé près des Champs-Élysées, du Faubourg Saint-Honoré et de la place de la Concorde dans le 8<sup>e</sup> arrondissement de Paris. Dans ce quartier chic et éclectique particulièrement bien desservi, il constitue un lieu de séjour agréable et pratique pour tous les déplacements au cœur de la capitale.

Parfait pour les rendez-vous professionnels ou les voyages d'agrément, l'hôtel est situé à deux pas des transports en communs.

# PROGRAMME ARCHITECTURAL: CONCEPT ET ENJEUX



Forte d'une première collaboration réussie avec Paris Inn Group - l'hôtel Best Western Premier Elysée Secret en 2011 - et de l'originalité de sa proposition c'est l'agence AS architectes qui est retenue pour mener à bien ce projet.

L'hôtel à la décoration vieillissante nécessitait une rénovation et une réadaptation aux codes stylistiques actuels en adéquation avec son positionnement géographique stratégique situé au 27 rue de Ponthieu, afin d'offrir le cadre d'un hôtel quatre étoiles à ses visiteurs. Derrière sa traditionnelle façade parisienne en pierre blanche de Comblanc c'est tout l'imaginaire du Flâneur que convoque le projet de rénovation.

A l'origine composé de 89 chambres l'hôtel en compte dorénavant 90 dont 3 accessibles aux personnes à mobilité réduite (PMR). Ces pièces sont présentes sur 3 niveaux face aux ascenseurs.

Malgré sa dernière rénovation en 2006, l'hôtel était totalement privé de système de climatisation et de chauffage. L'enjeu a été donc de remplacer entièrement le système de climatisation/chauffage tout en laissant l'hôtel ouvert. Les chambres, les salles de bains, les parties communes, dont le hall ainsi que la bibliothèque et la salle des petits déjeuners ont été complètement transformés afin de créer des espaces plus fluides. La façade a également été ravalée lui offrant de jour des lambrequins métalliques rouges vifs et de nuit un nouvel éclairage pour une meilleure visibilité. Une salle de fitness et une salle de massage, au sous-sol, font désormais partie des services proposés aux clients.

L'hôtel comprend trois bâtiments, construits entre la fin du 19e siècle et le début du 20e siècle. Plusieurs rénovations ayant été réalisées auparavant, les différentes parties de l'hôtel arborent des styles différents, générant une incohérence au sein de l'ensemble.

Conférer une harmonie architecturale au lieu, lier les différents bâtiments afin d'unifier l'ensemble était essentiel.

L'objectif était ainsi de trouver un thème commun et fédérateur pour affirmer une architecture cohérente, afin de créer une identité propre à l'hôtel, et de l'ancrer, en homogénéisant le look de l'ensemble, tout en recyclant le maximum d'éléments existants.

Inspiré par la situation géographique de l'hôtel - l'avenue des champs elysées - et la clientèle de celui-ci, le concept se décline autour de la figure du flâneur et la découverte des rues et galeries à Paris.

Terme évoqué par l'écrivain français Charles Baudelaire puis développé par le philosophe allemand Walter Benjamin, le flâneur est celui qui, n'appartenant pas à un lieu précis, se sent chez lui à chaque endroit, observe le monde, le contemple tout en s'y soustrayant. L'esprit du flâneur est autant au 21e siècle celui du voyageur, que celui du citadin, qui, par moment, casse son rythme et s'arrête pour s'offrir un temps de détente, rare et précieux.

Le concept du flâneur s'incarne à travers des éléments clés : le cosmopolitisme, les passages couverts parisiens du 19e siècle, la Belle Epoque, les tenues de l'époque, les motifs, la curiosité qui caractérise l'observateur passionné qu'est le flâneur, la surprise qui en découle. La

L'hôtel comprend trois bâtiments, construits entre la fin du 19<sup>e</sup> siècle et le début du 20<sup>e</sup> siècle. Plusieurs rénovations ayant été réalisées auparavant, les différentes parties de l'hôtel arborent des styles différents, générant une incohérence au sein de l'ensemble.

Conférer une harmonie architecturale au lieu, lier les différents bâtiments afin d'unifier l'ensemble était essentiel. L'objectif était ainsi de trouver un thème commun et fédérateur pour affirmer une architecture cohérente, afin de créer une identité propre à l'hôtel, et de l'ancrer, en homogénéisant le look de l'ensemble, tout en recyclant le maximum d'éléments existants.

Inspiré par la situation géographique de l'hôtel - l'avenue des champs élysées - et la clientèle de celui-ci, le concept se décline autour de la figure du flâneur et la découverte des rues et galeries à Paris.

Terme évoqué par l'écrivain français Charles Baudelaire puis développé par le philosophe allemand Walter Benjamin, le flâneur est celui qui, n'appartenant pas à un lieu précis, se sent chez lui à chaque endroit, observe le monde, le contemple tout en s'y soustrayant. L'esprit du flâneur est autant au 21<sup>e</sup> siècle celui du voyageur, que celui du citadin, qui, par moment, casse son rythme et s'arrête pour s'offrir un temps de détente, rare et précieux.

Le concept du flâneur s'incarne à travers des éléments clés : le cosmopolitisme, les passages couverts parisiens du 19<sup>e</sup> siècle, la Belle Epoque, les tenues de l'époque, les motifs, la curiosité qui caractérise l'observateur passionné qu'est le flâneur, la surprise qui en découle. La flânerie à travers l'hôtel est ainsi parsemée de clins d'œil et d'effets d'optique. A partir de ces éléments, l'ambiance a été définie selon des nuanciers composés principalement de noir et de blanc, auxquels

viennent s'ajouter quelques touches de couleurs chaudes, comme le doré, et le rouge, afin de créer une atmosphère noble, chic et épurée.

Place centrale depuis laquelle des galeries partent vers différentes pièces, le hall d'entrée est pensé comme un paysage intérieur, à l'image des passages couverts du Paris du 19<sup>e</sup> siècle - qui ont cette particularité d'osciller entre intérieur et extérieur. Relativement sombre hier, le hall est clair et lumineux aujourd'hui : le plafond est ouvert pour mettre en valeur la verrière et apporter un maximum d'éclairage naturel, le sol blanc et brillant demain accentue ainsi la luminosité du lieu. Sous la verrière, des suspensions viennent optimiser l'espace.

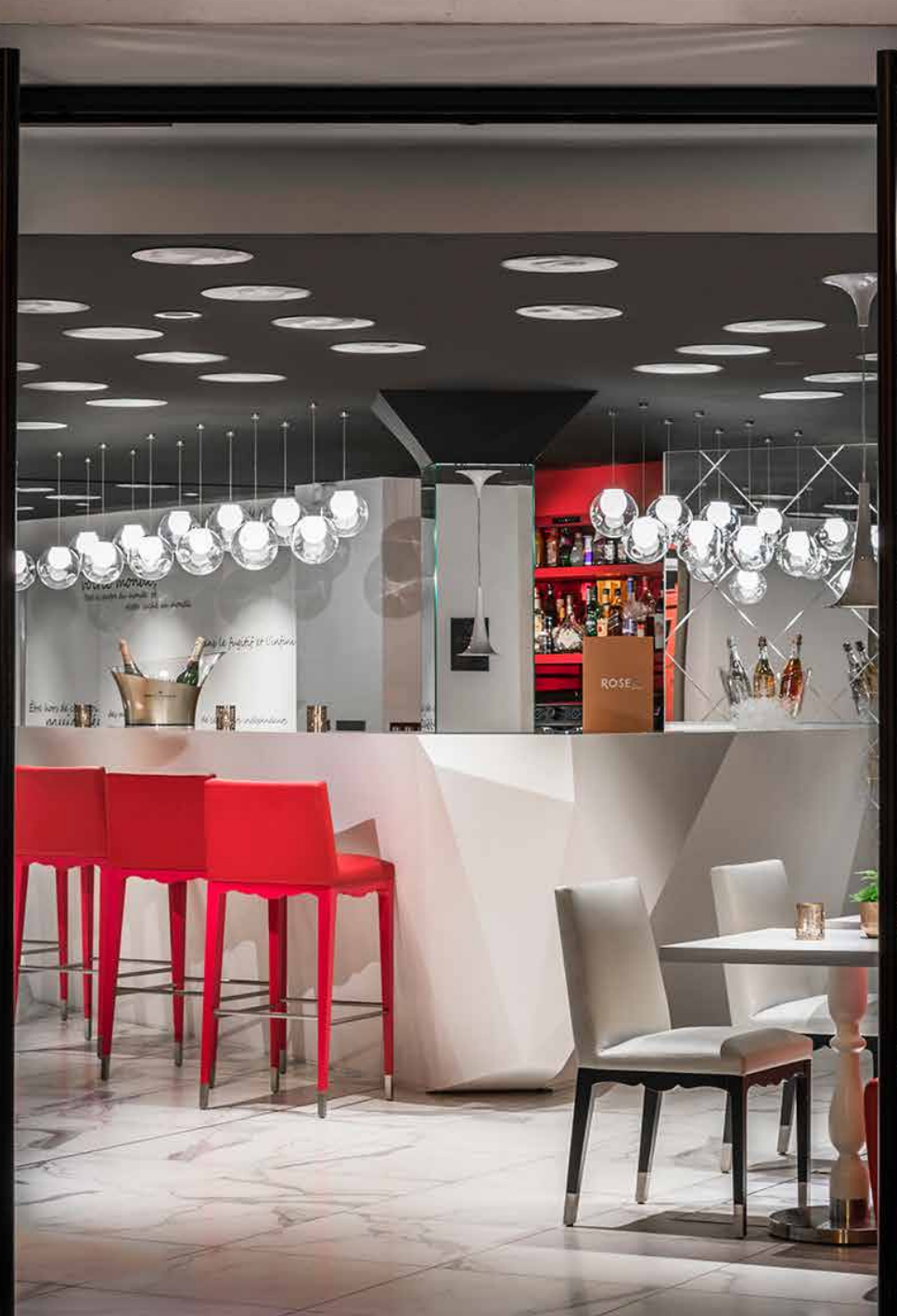
Des luminaires sont disposés dans les espaces d'attente, dont le design est directement inspiré de celui de la lanterne. Le mobilier, créé sur mesure, reprend les lignes du mobilier du 19<sup>e</sup> siècle, et les stylise dans une veine contemporaine. Toujours pour rester dans le thème, des motifs ont été dispersés dans certains endroits, comme le chapeau du flâneur sur le papier peint du hall.

En harmonie avec l'ensemble, le design intérieur du bar et de la salle de petit déjeuner est noir et blanc, subtilement relevé par des touches de couleurs rouges, dorées et argentées, afin de créer un environnement plus spacieux et plus lumineux. Le papier peint sur-mesure, illustré avec des citations poétiques ainsi que le mobilier Louis XV revisité, viennent compléter l'ambiance, moderne et élégante.

Déclinées selon le style parisien des années 1800, les chambres de l'hôtel proposent trois ambiances : La Gold, aux tons noirs, blancs et dorés, l'After Midnight, aux tonalités roses framboises, cosy et féminine et la Dusk Whisper, déclinée selon des nuances de gris taupe, gris perle et noir, pour une ambiance élégante et mystérieuse.

Chaque cadre présent sur les murs dans les chambres est fait sur mesure en fonction de la taille de la pièce.

# ROSE bar







*voile monde,  
les accents du monde et  
reste caché au monde.*

**ROSE** base

*Étre hors de chez soi  
donnés*

*le fugitif et l'in*

*le les élans indépendan*

*Pancier*

*passionné  
de la santé, l'élégance  
et le style, l'indépendance.*

*Polonois*













# FICHE TECHNIQUE ET INTERVENANTS

## PROGRAMME

Mission de restructuration et rénovation

## LOCALISATION

24 rue de Ponthieu  
75008 Paris

## MAITRISE D'OUVRAGE

Paris Inn Group

## MAITRISE D'ŒUVRE

Axel Schoenert architectes

## SURFACE

3.500 m<sup>2</sup>

## CALENDRIER

10 mois

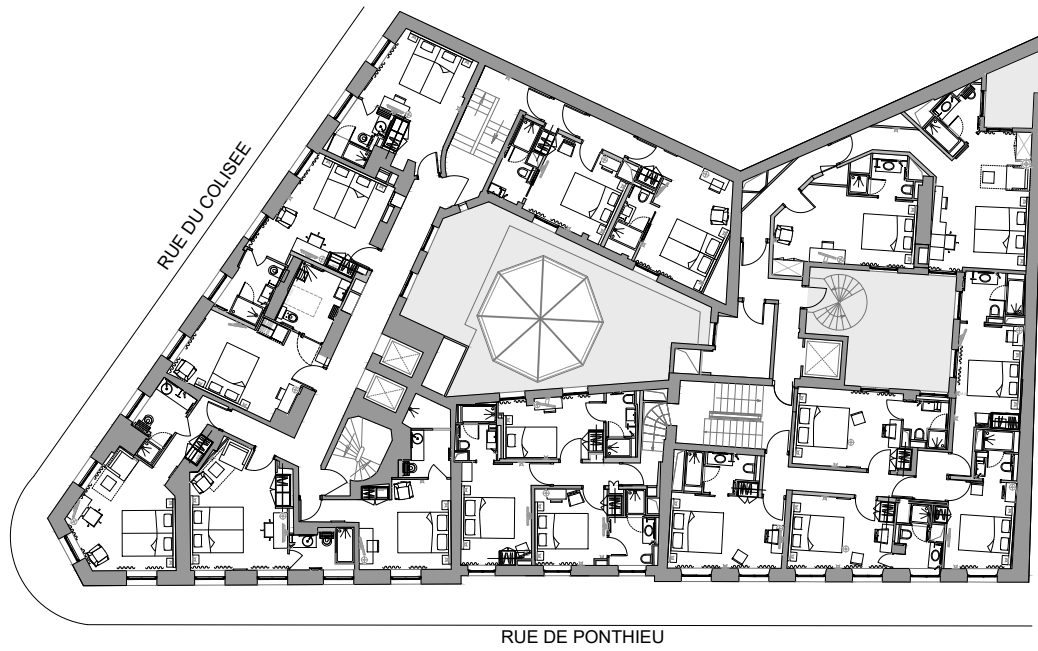
## IMAGES

© Stefan Meyer

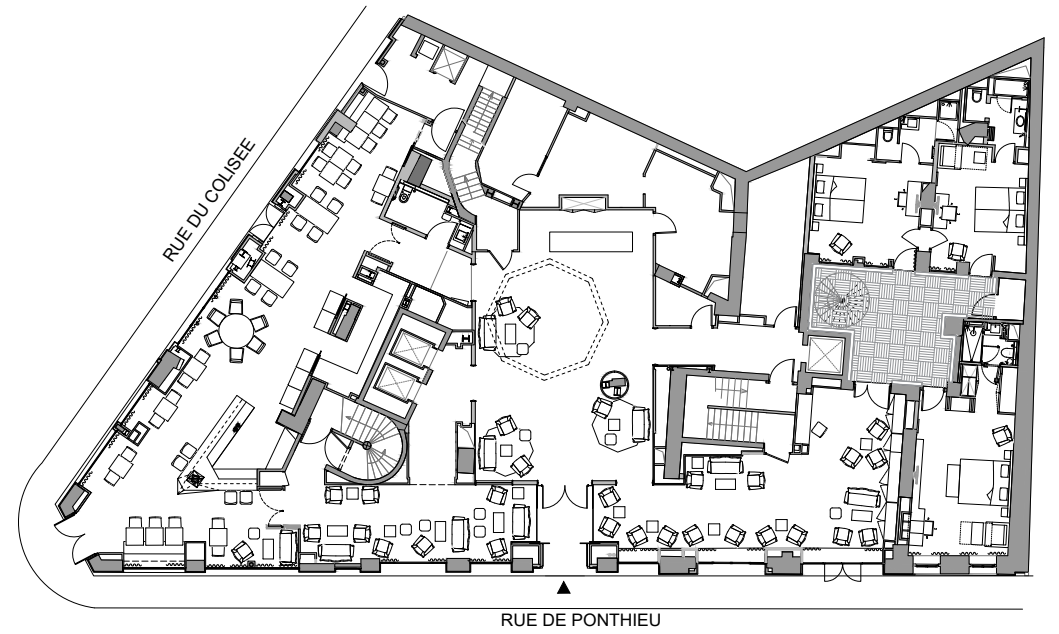
© Paris Inn Group

© Stefan Kraus K Pictures

# PLAN ÉTAGE COURANT



# PLAN ÉTAGE REZ-DE-CHAUSSÉE



# AXEL SCHOENERT ARCHITECTES MAÎTRISE D'OEUVRE

Axel Schoenert a fondé l'agence franco-allemande Axel Schoenert architectes avec son épouse Zsofia Varnagy, architecte d'intérieur, en 1999 à Paris.

L'agence développe ses activités dans les domaines de l'architecture, de l'architecture d'intérieur, du design et de la création de mobilier.

Forte d'une équipe multiculturelle, la priorité qu'elle s'est donnée est de promouvoir une vision éclectique de son travail et de privilégier la diversification de la commande. Intervenant en France et à l'international dans les secteurs tels que les bureaux, hôtels, restaurants, spas, logements, bâtiments publics et équipements culturels, l'agence possède aussi bien un savoir-faire dans le neuf que dans le cadre de réhabilitations complexes.



Parmi ses projets les plus marquants, se distinguent le hall administratif de la ville de Puteaux, des immeubles de bureaux tels que la Tour Prisma à la Défense, le ON 55 Haussmann, le Paris Eight et le Centre d'affaires Paris Victoire, situés dans le quartier central des affaires parisien. L'agence réalise de nombreux hôtels, spécialisée tant dans les boutiques-hôtels – elle a entre autres réhabilité l'hôtel Gabriel, le premier boutique-hôtel detox parisien – que dans des projets hôteliers de grande envergure, comme le Paris-Vélizy, le Terminus Nord ou le

Paris Gare de l'Est, s'impliquant dans des quartiers en pleine revitalisation.

Espaces culturels et restaurants font également partie des références de l'agence à Paris – elle a par exemple restructuré la galerie le Moulin Joly et la Cantine du Faubourg – mais aussi à l'international, avec notamment la conception du théâtre d'Hambourg ou celle du Tsum à Moscou. L'agence compte également parmi ses projets remarquables des équipements de remise en forme, tels que le spa Le Melt à Dubaï ou le centre de protonthérapie à Marbella.

CONTACT AGENCE  
AXEL SCHOENERT ARCHITECTES  
20, avenue de l'Opéra | 75001 Paris  
Service communication  
e-mail : [communication@as-architecture.com](mailto:communication@as-architecture.com)  
tél : +33 1 44 55 34 87  
[www.as-architecture.com](http://www.as-architecture.com)